

# SPRIMONT INFOS

**ON DÉMÉNAGE !**



**Avril 2024**

Actu communale : Déménagement de l'administration

**5**

Résultat des trophées sportifs

**20**

Nouvelle coopérative éolienne

**9**

## Sommaire

### ACTUALITÉ COMMUNALE

Les brèves du Conseil communal du 22 février 2024  
 Les brèves du Conseil communal du 25 mars 2024  
 L'Administration communale bientôt en travaux  
 Rues réservées aux jeux

### TRAVAUX

Différents aménagements  
 Travaux de voiries  
 Plaines de jeux

### EMPLOI/FORMATION

Confluence Ourthe-Ambève  
 Cycle de formation

### LA VIE AU VERT

Vos poubelles n'ont pas été collectées  
 Chasse aux écrevisses exotiques envahissantes  
 Nouvelle coopérative citoyenne  
 Chats errants

### URBANISME

Hébergement touristique

### CENTRE D'INTERPRÉTATION DE LA PIERRE

Printemps des sciences

### BIBLIOTHÈQUE

Ludothèque  
 Agenda  
 Les nouveautés

3

### FOYER CULTUREL

Agenda

### SPORT

Trophées sportifs

### JEUNESSE

Recrutement Été solidaire

### STAGES

Vacances d'été 2024

### ENSEIGNEMENT

Ecole de Florzé

### PATRIMOINE

Sculpteur Lincéen

### ARBRE À PAPY'ON

Programme

### AÎNÉS

Marches Seniors  
 Après-midi des Aînés

### VIE ASSOCIATIVE

Jumelage  
 Marchés artisanaux

### AGENDA

Agenda des activités - mai/juin 2024

7

8

11

12

16

18

19

20

22

23

24

24

26

27

## Insta Mag'



### Journée des bébés

Cette année, la journée des bébés a fêté les naissances de 2021 et 2022. Cette après-midi festive fut une vraie réussite pour le plus grand plaisir des enfants !

Au programme : maquillage, tatouages à paillettes, stand de cupcakes, sculptures de ballons, pêche aux canards, barbe à papa, châteaux gonflables et photomaton. Pour les parents, les stands d'informations tels que la sonothérapie avec Valérie Pirson, Bulafit, le berceau enchanté et le Centre Sportif Local Intégré de Sprimont ont été très appréciés.

Afin de symboliser les nouveaux venus, un arbre fruitier a été offert par le service Environnement aux enfants fêtés, un pot de miel sprimontois, ainsi qu'un diplôme.

Suivez le compte Instagram de la commune et n'hésitez pas à nous taguer pour voir votre photo dans le prochain Sprimont Infos.

@communesprimont ou #Sprimont





## Les brèves du Conseil communal

Voici une synthèse des conseils communaux dont les procès-verbaux ont été approuvés par l'assemblée.

### Conseil communal du 22 février 2024

#### Convention avec l'Office de la Naissance et de l'enfance

Les Conseillers approuvent le projet de convention entre la Commune de Sprimont et l'Office de la Naissance et de l'Enfance (ONE) pour le partage de frais de locaux de consultation périodique. Ces consultations ont lieu dans le bâtiment situé rue du Centre, 77 à Sprimont. La période couverte par la convention se termine le 31 décembre 2031.

Le montant annuel de la participation aux frais est de 8.072,98€, indexé annuellement.

#### Marchés de fournitures

Deux marchés de fournitures sont approuvés pour le bon fonctionnement des services :

- "Acquisition de matériel électrique 2024-2025" pour un montant estimé de 59.848,60 €, 21% TVA comprise, réparti comme suit :
  - 38.068,60 € TVAC à charge de la Commune ;
  - 9.680 € TVAC à charge du CPAS ;
  - 12.100 € TVAC à charge de la RCA.
- "Fourniture de matériel de plomberie, sanitaire/chauffage - 2024-2027". Le montant estimé est de 76.500,00 €, 21% TVA comprise, pour une durée de 3 ans, réparti comme suit :
  - 60.000 € TVAC à charge de la Commune ;
  - 4.500 € TVAC à charge du CPAS ;
  - 12.000 € TVAC à charge de la RCA.

### Promotion de la santé à l'école

Les Conseillers approuvent la convention entre la Province de Liège, Pouvoir organisateur du Service de Promotion de la Santé à l'école et le Pouvoir organisateur de l'enseignement communal de Sprimont. La convention entre en application le 1<sup>er</sup> septembre 2024 pour une durée de 6 ans.

Le rôle de ce service n'est pas seulement de détecter certaines maladies ou de prévenir la transmission de maladies infectieuses mais aussi d'assurer le bien-être des enfants dans leur environnement.

### Conseil communal du 25 mars 2024

#### Règlement de police relatif aux camps

Le Conseil décide d'adopter un règlement général de police relatif à l'établissement de camps sur le territoire de notre Commune.

Un travail de collaboration a été entrepris depuis 2021 par les services Jeunesse et Planification d'Urgence de la Commune et la zone de secours Vesdre, Hoëgne & Plateau afin de renforcer la prévention lors de l'établissement de camps sur le territoire communal.

Une période transitoire sera tolé-

rée pour l'été 2024 afin qu'un maximum de bailleurs aient le temps de se conformer à l'ensemble des mesures imposées. Le règlement sera d'application dans son entièreté au plus tard pour le 30 juin 2025.

#### Droit d'emphytéose à la Maison des Jeunes de Banneux

Afin de respecter les conditions pour maintenir la reconnaissance de l'ASBL Maison des jeunes de Banneux par la Fédération Wallonie-Bruxelles, le droit d'emphytéose accordé est prolongé pour s'aligner sur les échéances des quadriennats.

La Commune de Sprimont et la Maison des Jeunes de Banneux conviennent donc d'un nouveau bail jusqu'au 31 décembre 2040.

Le bâtiment, situé rue de Banneux 10, est occupé à titre gratuit. Les consommations d'énergies et l'entretien sont à charge de l'occupant.

#### Raclage et asphaltage de la rue de la Gendarmerie et de la rue d'Andoumont

L'ancien revêtement étant devenu vétuste, les conseillers approuvent le cahier des charges du marché "Raclage et asphaltage de la rue de la Gendarmerie et rue d'Andoumont". Le montant estimé s'élève à 104.423 €, 21% TVA comprise. Les travaux sont prévus au mois de mai.

Éditeur responsable : Angélique Vangossum  
Responsable communication : Catherine Moureau  
Photo de la couverture : Michel Etienne

Prochaine parution le 26 juin 2024. Pour l'insertion d'une information, nous contacter avant le 17 mai 2024 : 04/382 43 67 - catherine.moureau@sprimont.be  
Accueil de l'Administration communale : 04/382 18 91

*A l'approche des élections du mois de juin, l'éditorial du Bourgmestre est supprimé.*

## L'Administration communale déménage pour travaux

Comme nous l'avons déjà évoqué dans ces pages, un important chantier de rénovation s'impose à l'Administration communale. Le projet prévoit la rénovation énergétique du bâtiment mais également une réorganisation des bureaux. Les travaux débiteront à l'été 2024.



### Rénovation de l'Administration communale

Pendant la durée des travaux, les services de l'administration vont déménager sur différents sites. Le personnel communal qui ne reçoit pas de public occupera des bureaux à Dolembreux. Les autres services recevront les citoyens rue du Centre, mais au numéro 36 (ancienne banque BNP Paribas Fortis). Il sera toujours possible, et même recommandé, de se garer dans le parking du Parc communal.



L'Administration communale déménagera provisoirement rue du Centre 36



Le CPAS vous recevra rue d'Aywaille 58 à Dolembreux

### Administration communale

#### Services Urbanisme et Environnement

**Du 27 mai au 7 juin, les services urbanisme et environnement recevront uniquement sur rendez-vous.**

A partir du **lundi 10 juin**, ils vous recevront rue du Centre 36 aux horaires habituels à savoir : Ouvert les lundis, mercredis et vendredis de 8h30 à 12h sans rendez-vous et de 13h à 16h sur rendez-vous.

Contact Urbanisme : 04/382.43.25

Contact Environnement : 04/267.68.91

#### Services Population et Etat civil

**Du 24 au 28 juin, les services population /Etat civil recevront uniquement sur rendez-vous.**

A partir du **lundi 30 juin**, ils vous recevront **rue du Centre 36** aux horaires habituels à savoir : Ouvert du lundi au vendredi de 8h30 à 12h sans rendez-vous et de 13h à 16h sur rendez-vous. Le service est également ouvert les vendredis de 16h à 19h sur rendez-vous (sauf en juillet et août).

Contact : 04/382.43.19

### Centre Public d'Action Sociale

Jusqu'au 7 juin, le CPAS vous recevra rue du Centre 1.

**Du 10 au 21 juin, les agents du CPAS vous indiqueront le lieu lors de la prise de rendez-vous.**

A partir du **lundi 24 juin**, ils vous recevront **rue d'Aywaille 58** à Dolembreux (ancienne agence WAV Immo). Les différents services du CPAS reçoivent uniquement sur rendez-vous. L'accueil est joignable par téléphone du lundi au vendredi de 9h à 12h et de 13h30 à 16h.

Contact : 04/382.43.14



## Actualité communale

### Demande de « Rue réservée au jeu » : les inscriptions sont ouvertes

Depuis de nombreuses années, plusieurs rues de notre Commune sont réservées au jeu, entre 8h et 20h, durant les vacances d'été. Ce dispositif est soumis à une réglementation très stricte afin de garantir la sécurité des enfants qui y jouent !

C'est pourquoi, une demande en bonne et due forme doit être introduite auprès de nos services qui analysent chaque dossier individuellement.

Les rues fort fréquentées ou sans possibilité de trajet alternatif ne pourront, par exemple, pas être retenues. Il faut également que des places de stationnement soient disponibles à proximité pour les véhicules qui ne pourront pas entrer dans la rue.

Le formulaire de demande devra être signé par une majorité représentative des habitants de la rue concernée. Enfin, quatre ménages devront s'impliquer en tant que « parrain/marraine » de l'opération ce qui, concrètement, les engagera simplement à placer la barrière nadar chaque matin et à la retirer en fin de journée.

Les demandes pour qu'une rue soit réservée au jeu cet été peuvent d'ores et déjà être rentrées. Le formulaire



est à votre disposition sur le site [www.sprimont.be](http://www.sprimont.be) ou par téléphone au 04/382.18.91. Les inscriptions seront clôturées le 24/05/2024 et la liste définitive des « rues réservées au jeu » sera arrêtée par le Conseil communal du mois de juin.

## Travaux

### Les chantiers reprennent de plus belle

Les premiers beaux jours permettent de recommencer les chantiers sur notre commune. On peut citer certains en cours de finition et d'autres qui vont débiter incessamment.



#### En voici quelques exemples :

- L'amélioration du parking au Centre d'Interprétation de la Pierre qui compte désormais une cinquantaine de places à proximité directe du site (voir photo ci-dessus).
- La pose de tuyaux de récolte des eaux de pluie et la réfection de la voirie rue du Loup à Damré.
- Le remplacement des tuyaux de récolte des eaux traitées et des eaux de pluie va commencer d'ici quelques jours rue de Gyppe.

### Travaux de voirie dans le cadre du plan d'investissement communal

- Egouttage de la rue Cléchêne.
- Egouttage de la rue vieille voie de Liège, phase II.
- Trottoir rue de Sendrogne.
- Aménagement de la place d'Ogné et réalisation d'une station de pompage des eaux usées vers la rue vieille voie de Liège.
- Bypass de la station d'épuration de la rue Mazeure et de la rue des écoles.

A cette liste non exhaustive on peut ajouter un bon nombre de petits chantiers ou interventions en urgence et les travaux réguliers dans les écoles communales.

Le service travaux aura encore cette année bien du travail.

Les voiries ont comme partout dans les communes avoisinantes souffert du gel cette année, créant de nombreux défoncements dans le revêtement. D'où l'importance de la conservation de celles-ci par la réalisation d'enduisages afin de le rendre moins perméable.

Nous ne manquerons pas de vous tenir au courant de l'avancement de ces chantiers et des nouveaux dossiers à venir.

### Plaines de jeux

De nouvelles plaines de jeux sont terminées ou le seront bientôt comme par exemple à Banneux, dans le parc communal ou à Fraiture. D'autres seront mises en conformité.





## Confluence Ourthe-Amblève : un territoire zéro chômeur de longue durée

L'ASBL « Confluence Ourthe-Amblève, un territoire zéro chômeur de longue durée » est officiellement lancée. S'étendant sur une partie du territoire de Sprimont et d'Aywaille, ainsi que sur l'ensemble de la commune de Comblain-au-Pont, ce projet vise à construire de nouvelles opportunités professionnelles pour les personnes très éloignées du marché de l'emploi.

L'objectif est ambitieux : générer 60 emplois au cours des 3 prochaines années. Mettant l'accent sur la ré-intégration des personnes inactives depuis plus de 2 ans et domiciliées sur le territoire depuis au moins 6 mois, le projet aspire à briser les cercles vicieux de l'inoccupation.

Le 8 février dernier, le premier Comité Local pour l'Emploi a rassemblé plus de 20 partenaires issus du monde associatif, de l'économie sociale et du secteur public ainsi que 13 candidats au dispositif. Suite à cette première rencontre, les premiers contrats de travail seront activés prochainement. C'est une excellente nouvelle pour l'avancement du projet.

Enfin, après l'embauche fin janvier du nouveau directeur de l'asbl, deux nouvelles personnes seront recrutées dans les semaines à venir et seront chargées, entre autres, d'accompagner les candidats dans la co-construction de leurs parcours individuels, dans le suivi de la mise à l'emploi, et dans la création de nouvelles activités économiques sur le territoire.

Pour plus d'informations, en tant que demandeur d'emploi ou partenaire potentiel, veuillez contacter Gaël LAMBINON – [g.lambinon@confluenceoa.be](mailto:g.lambinon@confluenceoa.be)

L'asbl Territoire Zéro Chômeur de Longue Durée de la Confluence Ourthe Amblève, en abrégé, « **Confluence Ourthe-Amblève** », regroupe l'asbl Le Cortil (porteur du projet et lauréat de l'appel à projets du FSE+ pour la période 2021-2026), les communes et les CPAS de Aywaille, Comblain-au-Pont et Sprimont, l'asbl Le Pont, l'asbl La Teignouse, ainsi qu'une dizaine d'autres partenaires associatifs du territoire. Le projet est cofinancé par l'Union européenne et la Wallonie. Il a été initié par l'ADL de Comblain-au-Pont et est accompagné par l'agence-conseil en économie sociale Step Entreprendre.



## Cycle de formations numériques gratuites à destination des acteurs économiques

Le Groupement Régional Économique Ourthe-Vesdre-Amblève vient de lancer un cycle de formations numériques gratuites dans le cadre du projet Digital Wallonia "OVA connectée 2022-2024". Destiné à tous les acteurs économiques de la région Ourthe-Vesdre-Amblève, cette initiative vise à catalyser la transformation numérique locale.

Ne manquez pas cette opportunité de perfectionner vos compétences digitales et de propulser votre en-

treprise vers de nouveaux horizons dans le monde en constante évolution du marketing en ligne.

Prochaines dates et thématiques :

- **Canva Essentiel - Créer facilement vos visuels** : 14 mai 2024, de 9h à 12h à Chaudfontaine
- **Montage vidéos sur smartphone** : 27 mai 2024, de 9h à 12h à Aywaille
- **Être efficace sur LinkedIn** : 30 mai 2024, de 18h30 à 21h30 à Ouffet
- **L'IA au service de mes réseaux sociaux** : 17 juin 2024, de 18h30 à 21h30 à Chaudfontaine

Des formations avancées pour le deuxième semestre 2024 seront également prévues, abordant des thèmes tels que la stratégie sur Facebook et Instagram, l'e-commerce et la cybersécurité.

Informations et inscriptions : Ghislaine Delvenne - [04/384.67.88](tel:04384.67.88) - [greova@greova.be](mailto:greova@greova.be) - [www.greova.be](http://www.greova.be)

## Vos déchets n'ont pas été collectés ?

Quelques raisons qui peuvent expliquer l'absence de collecte de vos déchets :

### DÉCHETS SORTIS TROP TARD ?

Les collectes démarrent à 6h00. Les déchets doivent être mis à rue après 18h la veille de la collecte ou avant 6h le jour même. Ne vous fiez pas à l'heure de passage habituel : un changement d'équipe, des travaux, ou tout autre imprévu peuvent entraîner un passage anticipé ou retardé. En période de canicule, les collectes sont susceptibles de débuter dès 5h du matin.

Si le camion est déjà passé, veuillez rentrer vos déchets et les présenter à la prochaine collecte.

### NEIGE, VERGLAS, TRAVAUX ?

Si le camion n'a pas pu accéder à votre rue, veuillez rentrer vos déchets et les présenter à la prochaine collecte. Tous les jours, des dizaines de tournées sont prévues, il n'est donc pas possible de «rattraper» le lendemain ce qui n'a pas été fait la veille.

### DÉCHETS PEU VISIBLES OU SUR TERRAIN PRIVÉ ?

Déposez les déchets de manière visible, le long de la voie publique. Les déchets placés sur un terrain privé ou dans une allée ne seront pas collectés.

### ERREUR DE TRI ?



Vous avez reçu une « main rouge » sur vos PMC ou vos Papiers-Cartons ? Un accroche conteneur noir sur votre conteneur vert ? Vos PMC, PC ou déchets organiques ont été refusés pour cause de mauvais tri, vous devez retrier vos déchets et les présenter à la prochaine collecte.

### PROBLÈME TECHNIQUE ?



S'il y a un accroche conteneur jaune sur votre conteneur, cela signifie que nous avons rencontré un problème technique lors de la vidange. Veuillez dans ce cas également contacter Intradel pour programmer la réparation ou le remplacement de votre conteneur.

### OUBLI DU COLLECTEUR ?

Si vous avez respecté les consignes et horaires de dépôt et que vos déchets n'ont pas été collectés, n'hésitez pas à contacter Intradel. Faites-le au plus tard le lendemain du jour de la collecte. Tout appel parvenant après ce jour ne pourra pas nécessairement être suivi d'effet.

Intradel : 04/240.74.74 - [info@intradel.be](mailto:info@intradel.be)

## A la recherche des écrevisses exotiques envahissantes

Clap de fin pour l'inventaire écrevisses 2023 mené dans 36 étangs du bassin, par le contrat rivière Amblève-Rour dans le cadre des missions «Espèces Exotiques Envahissantes». L'objectif de cet inventaire est d'améliorer les connaissances sur la distribution des écrevisses exotiques en Wallonie, à l'origine de la disparition de nos écrevisses indigènes.

Cet inventaire a permis de confirmer, à l'échelle du bassin, la présence des trois espèces d'écrevisses exotiques répandues en Wallonie : l'écrevisse Turque (*Astacus leptodactylus*) avec ses pinces en ciseau, la petite américaine (*Faxonius limosus*) avec ses petites pinces et ses taches rougeâtres au niveau de l'abdomen et l'écrevisse signal (*Pacifastacus lenisculus*) avec ses pinces massives pouvant présenter une tache blanche sur la face supérieure et une coloration bien rouge sur la face inférieure. L'écrevisse signal est clairement la plus présente puisqu'on la retrouve dans 20 étangs sur les 21 étangs abritant des écrevisses.

Initialement introduites à des fins de consommation, une nouvelle voie d'introduction s'accroît, à savoir l'aquariophilie. Une attention particulière est donc tournée vers les étangs publics ou privés susceptibles de faire l'objet d'introduction intentionnelle de nouvelles espèces d'écrevisses.



L'année prochaine nous repartirons à la chasse aux écrevisses exotiques. Nous sommes donc à la recherche de nouveaux étangs dans lesquels poser nos nasses quelques nuits. Si vous connaissez un plan d'eau abritant des écrevisses ou si vous êtes simplement curieux de savoir si votre étang abrite des écrevisses, prenez contact avec le contrat rivière : 080/282.435 ou [crambleve@gmail.com](mailto:crambleve@gmail.com).



## Sprimocoop, la nouvelle coopérative citoyenne qui investit dans l'énergie renouvelable

Dans les prochains mois, cinq éoliennes vont apparaître le long de l'autoroute E25 qui traverse la commune. Elles seront construites et exploitées par la société « Les vents de Damré » dans laquelle Sprimocoop sera actionnaire.



### Un quart du parc éolien pour une coopérative

Dès le début du projet, la commune de Sprimont a négocié avec le promoteur une participation locale de 25% au capital de la société d'exploitation pour elle-même et pour les citoyens.

### Qu'est-ce qu'une coopérative citoyenne ?

C'est une société animée majoritairement par les citoyens qui investit l'argent de ses coopérateurs dans des projets locaux.

Sprimocoop sera agréée par le Conseil National de la Coopération (CNC) et pourra donc à l'avenir s'engager dans d'autres projets d'énergie renouvelable si l'opportunité se présente. Mais les choix futurs de la coopérative resteront des décisions collectives de tous ses coopérateurs. En effet, dans une coopérative, chacun a voix au chapitre dans toutes les décisions.

En investissant dans des projets locaux de production d'énergie, les citoyens gardent - au moins partiellement - un contrôle sur l'électricité produite dans leur région au lieu de tout abandonner aux mains de grandes multinationales.

### Qui peut devenir coopérateur de Sprimocoop ?

Les conditions de participation sont en cours de rédaction et seront largement diffusées, mais il est déjà certain qu'elles seront simples, peu contraignantes et à la portée du plus grand nombre.

Devenir coopérateur de la coopérative citoyenne de Sprimont, c'est aussi apporter sa contribution aux actions de protection de la planète.

Plus d'infos sur le site de la commune :  
[www.sprimont.be](http://www.sprimont.be)

## Stérilisation des chats errants



La surpopulation des chats errants pose un réel problème de bien-être animal et de nuisances. Le saviez-vous ? Une femelle peut avoir jusqu'à 3 portées par an et 6 petits par portée.

Depuis 2020, la commune de Sprimont a signé une convention avec la SRPA. Sur demande, cette dernière intervient chez les particuliers pour trapper les chats errants et les stériliser. Une fois stérilisé, le chat est ensuite relâché sur son lieu de capture.

Vous faites face à un problème de chats errants dans votre quartier ? Prenez contact avec le service Environnement : [environnement@sprimont.be](mailto:environnement@sprimont.be) – 04/267.68.91

## Hébergement touristique : l'attestation de sécurité incendie est obligatoire

Vous avez un projet d'ouverture d'un hébergement touristique ? Vous trouverez ci-dessous un petit rappel de ce qu'il faut savoir à ce sujet.



Comme nous l'avons expliqué dans le « Sprimont infos » d'avril 2023, la création dans une construction existante d'un hébergement touristique est soumise à **permis d'urbanisme** depuis le 30 janvier 2023.

Les démarches relatives à l'ouverture d'un gîte ou d'un hébergement touristique ne s'arrêtent pas là...

En effet, tout hébergement touristique, qu'il soit « reconnu » ou non, ne peut être exploité sans **attestation sécurité-incendie** ou attestation de contrôle simplifiée.

Dès lors, tout citoyen qui souhaite ouvrir un hébergement touristique doit obtenir une attestation sécurité-incendie ou une attestation de contrôle simplifiée auprès du bourgmestre de la commune dans laquelle se situe l'hébergement touristique préalablement à l'ouverture de ce dernier.

Si l'hébergement touristique est exploité sans être en possession de ladite attestation, le bourgmestre peut :

- 1° ordonner la cessation totale ou partielle de l'exploitation de l'établissement ;
- 2° mettre l'établissement sous scellés et, au besoin, procéder à sa fermeture provisoire immédiate ;
- 3° prendre toute mesure utile pour garantir la sécurité de l'établissement en matière d'incendie.

L'attestation sécurité-incendie ou attestation de contrôle simplifiée est valable 5 ou 10 ans.

Attention toutefois qu'elle peut devenir caduque avant échéance en cas de changements majeurs, par exemple : modification des installations électriques, de chauffage, augmentation de la capacité de l'hébergement touristique, modification des voies d'évacuation, etc. Dans ce cas, il y aura lieu de la renouveler avant son terme.

De même, une attestation sécurité-incendie peut être assortie de l'obligation d'accomplir, dans un délai renouvelable, des travaux de mise en conformité de l'hébergement touristique aux normes de sécurité spécifique. Le délai et ses renouvellements ne pourront excéder, au total, trente mois. Le bourgmestre statuera sur la demande de renouvellement sur base de l'avis du service d'incendie territorialement compétent.

En fonction de la capacité de l'hébergement touristique mais également du type (ex : péniche, cabane dans un arbre, tente, tiny house, etc.), le passage du service de sécurité incendie territorialement compétent sera obligatoire et les frais relatifs audit passage seront à charge de l'exploitant.

**Nous vous invitons à prendre contact avec le service urbanisme dès les prémices de votre projet afin d'obtenir les documents nécessaires pour solliciter cette attestation.**

Les pèlerins étant considérés comme des touristes par le Commissariat Général du Tourisme, les hébergements touristiques à connotation religieuse sont soumis aux mêmes règles que les autres établissements touristiques en matière d'attestation sécurité-incendie.

Il est important de vous rappeler également que tout hébergement touristique, qu'il soit reconnu ou non, doit se déclarer auprès du Commissariat Général du Tourisme (cfr. <https://www.tourismewallonie.be/hebergements/declaration-d-exploitation/>).





## Centre d'Interprétation de la Pierre

### Le Printemps des Sciences au Centre d'Interprétation de la Pierre

Du 18 au 22 mars avait lieu, comme chaque année depuis 3 ans, le printemps des sciences au Centre d'Interprétation de la Pierre. Un mot d'ordre pour cet événement : « Visitez ! Questionnez ! Expérimentez ! »



En 2024, le Printemps des Sciences avait pour titre « Terre rare ». Au cœur de la thématique du musée, près de 150 enfants ont pu vivre des animations ludiques pour comprendre la formation des roches, ce qui les compose, l'échelle des temps géologiques, etc.

#### Heures d'ouvertures

Du mardi au vendredi de 9h à 17h (dernière visite à 16h)  
Le dimanche de 10h à 17h (dernière visite à 16h)

Plus d'infos sur le site internet [www.cip-sprimont.be](http://www.cip-sprimont.be)

#### Qu'est-ce que c'est le Printemps des sciences ?

C'est le rendez-vous annuel de la culture scientifique et technologique en Wallonie et à Bruxelles. Il fédère les acteurs de l'enseignement des sciences et de la recherche des hautes écoles et des universités ainsi que leurs partenaires. Ces derniers convient écoles et grand public à se faire une autre idée des sciences et des technologies, à rencontrer des étudiant-es, des chercheur-es, des enseignant-es, ... Le CIP est partenaire de Réjouissciences, la cellule de vulgarisation scientifique de L'Uliège.

Si vous aussi vous voulez venir visiter le musée, voici l'agenda des mois de mai et juin :

#### 5 mai Dimanche plus que gratuit !

Comme chaque premier dimanche du mois l'accès au musée est gratuit. Petit plus cette fois-ci : sur inscription, des visites guidées gratuites seront organisées.

#### 18 mai La nuit des musées

Venez découvrir le musée autrement à la nuit tombée... Plus d'infos sur le site internet et [animation.cip@sprimont.be](mailto:animation.cip@sprimont.be)

#### 23 mai Expo PECA

Exposition des créations d'enfants du projet PECA en partenariat avec l'artiste Christophe LGH

**02 juin Dimanche gratuit** pour le premier dimanche du mois de juin !

#### 06 juin à 20h Conférence par Antoine Baudry

Nouvelles découvertes sur les carrières.



# ED!TO

## Merci !

Merci à tous les lecteurs et à tous les joueurs qui ont déjà franchi les portes de la nouvelle biblio ludo ! Vous avez été au rendez-vous, pour notre plus grand bonheur, dès le premier jour de réouverture et cela nous enchante.

Après deux mois d'arrêt pour déménager et un petit mois pour résorber tous les retours, nous voici en pleine forme pour la reprise des activités de la bibliothèque, qui ne sont qu'un avant-goût du programme que nous vous concoctons pour le second semestre.

Lieu de rencontre, d'échange et de partage, où les esprits curieux se rencontrent, où les idées se confrontent et où les imaginaires se croisent, la bibliothèque est idéale pour travailler, étudier, ou simplement flâner. Vous y trouverez toujours un coin de calme et de sérénité où vous plonger dans vos lectures.

## Bienvenue !

☎ 04 382 16 62  
bibliotheque@sprimont.be  
rue du Centre 31 - 4140 Sprimont

## HORAIRE

### BIBLIOTHÈQUE

LUNDI : 13:30-19:00  
MARDI : 9:00-12:30  
& 13:30-18:00  
MERCREDI : 13:30-18:00  
VENDREDI : 9:00-12:30  
& 13:30-18:00  
SAMEDI : 9:00-15:00

### LUDOTHÈQUE

MERCREDI : 13:30-18:00  
SAMEDI : 10:00-13:00

Fermé vendredi et samedi  
en juillet / août

## LUDO

### NOUVEAUX LOGOS POUR LES JEUX DE COOPÉRATION ET LES 1<sup>ERS</sup> JEUX

Eh oui, à la ludo, il y a aussi du nouveau ! Les ludothécaires ont créé un rayon « premiers jeux » destiné aux bébés. Ces premiers jeux sont spécialement adaptés aux tout-petits et ne comportent aucune petite pièce qui risquerait d'être ingérée. Il s'agit de jeux symboliques de montages, d'emboîtements, de cubes, etc.



Par ailleurs, un nouveau logo « jeux de coopération » a été créé et apposé sur les jeux. Il permet de distinguer, au sein des différents rayons, ces jeux au mécanisme spécifique. L'union fait la force !



### RAPPEL – JEUX GÉANTS

Une quarantaine de jeux en bois, appelés également jeux géants, sont empruntables à la ludothèque pour vos fêtes de famille, fancy-fair ou tout simplement pour le plaisir de se retrouver entre amis en partageant un moment convivial.

Etant donné l'engouement à certaines périodes de l'année, il est indispensable de les réserver à l'avance. Pour ce faire, n'hésitez pas à nous contacter après avoir consulté notre catalogue sur le site [bibliothequedesprimont.be](http://bibliothequedesprimont.be), onglet ludothèque, pour faire votre choix



### Bon à savoir

- un pass bibliothèque adulte ou collectivité est indispensable pour pouvoir emprunter maximum 3 jeux en individuel et 5 en collectivité par événement ;
- une caution de 25€/jeu est à déposer en liquide le jour du retrait des jeux. Elle vous sera restituée au retour si le jeu revient complet et en bon état ;
- les jeux géants sont empruntables uniquement du mercredi au samedi ou du samedi au mercredi en vous présentant au comptoir d'accueil de la bibliothèque.



# COLLECTION « BÉBÉ » - LIVRES ET TOUT-PETITS

Marie Bonnafé l'écrivait déjà il y a plus de 20 ans : « Les livres, c'est bon pour les bébés ! ». En vraies convaincues, les bibliothécaires investissent depuis des années dans la littérature adaptée aux tout-petits. Que ce soit au niveau des collections d'albums accessibles en section jeunesse ou avec la création des « paniers bébés lecteurs » dans lesquels on retrouve des CD de comptines, des marionnettes à doigts, des livres à toucher, des livres cartonnés ou en tissu, ou encore les animations proposées dans deux crèches sprimontoises, les bibliothécaires ont fait le choix de rendre la littérature jeunesse accessible dès le plus jeune âge.

Alors, « à quoi ça sert de lire aux bébés ? A rien et à tout ! » selon Dominique Rateau, thérapeute du langage. En réalité, la lecture d'un album à un tout-petit permet un moment d'échange, le tissage de liens, elle met l'enfant en contact avec l'émotion, les vibrations de la voix, la musicalité des mots. Elle permet de découvrir à la fois sa langue (ou une autre) et le langage des images.



La bibliothèque centrale de la Province a édité deux plaquettes – « Pourquoi lire avec les tout-petits ? » et « Comment choisir un album de qualité ? » - ainsi qu'une bibliographie « Livres & tout-petits » qui sont disponibles en section jeunesse.

Que vous soyez parents, grands-parents, professionnels de la petite enfance ou simplement intéressés par le sujet, rejoignez-nous dans l'espace jeunesse qui s'est doté d'un pôle parentalité où l'on retrouve également tout ce qui concerne le nouveau-né : de la grossesse au choix des prénoms, en passant par l'éducation, l'alimentation,...

Un peu pressé ? Beaucoup de monde au comptoir d'accueil ? Vous pouvez désormais faire vos recherches dans le catalogue virtuel grâce au PC mis à votre disposition à l'entrée. Les bibliothécaires restent bien entendu disponibles pour vous aider !



## ESPACE POLYVALENT – ÉTUDIANTS

Bientôt les examens ! Vous cherchez un lieu calme, accueillant (et gratuit !) pour étudier ? Rendez-vous à l'espace polyvalent, accessible lors des heures d'ouverture de la bibliothèque (32 heures/semaine\*). Vous pourrez venir avec votre ordi et vous connecter au WIFI de la bibliothèque, travailler, imprimer et même, faire des pauses détente dans l'espace salon ou dans la cour s'il fait beau ! Vous vous réjouirez presque de devoir étudier ☺

\* A noter toutefois que le local est occupé le mardi de 13h30 à 15h30 par les tricoteuses et 2 samedis par mois par l'atelier calligraphie et le comité de lecteurs.



# AGENDA

## 3 MAI à 16h | APRÈS-MIDI JEUX « CHASSE AU TRÉSOR »



Le temps d'un jeu, deviens l'aventurier de tes rêves. Viens nous rejoindre à la ludothèque pour une chasse au trésor, pars en quête de l'inconnu, affronte tes peurs et découvre les indices, seul ou en groupe, te permettant de vivre d'in croyables aventures.

3€ - inscription obligatoire (nombre de places limité) – enfants à partir de 7 ans accompagnés

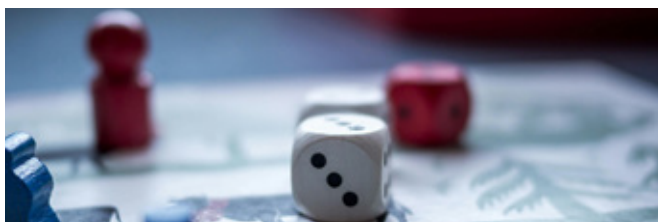
## 15 MAI et 19 JUIN à 15h HISTOIRES & CIE



Ecouter une histoire en famille, sous forme de kamishibai, tapis bavard, théâtre d'ombre, tablier bavard ou, tout simplement, prendre le temps de partager ensemble un moment agréable autour de livres jeunesse... Dans une ambiance feutrée et cosy, des histoires comme de petites bulles dans lesquelles les enfants plongent avec plaisir et curiosité.

Gratuit – inscription souhaitée – enfants entre 4 et 8 ans (un peu + ou un peu -)

## 17 MAI à 20h SOIRÉE JEUX « JEUX OUBLIÉS »



C'est nouveau à la ludo, et pourtant ils sont là depuis longtemps !

Une armoire de réserve avec des chouettes jeux qui attendent qu'on les revisite, parce que nous les adorons et que vous les aimez. Une plongée dans le temps pour découvrir ou redécouvrir des pépites.

3€ - inscription obligatoire – ados à partir de 12 ans & adultes

## GRAINOTHÈQUE

### 18 MAI de 11h à 13h TOUS AU JARDIN !



Au programme de cette matinée : échange de jeunes plants & histoires au coin du banc, conseils & graines à échanger. Retrouvez également durant tout le mois une sélection de livres pour enfants et adultes, les graines de notre grainothèque à emporter, semer, récolter, partager et échanger, et des jeux autour des petites bêtes, du jardin, des fleurs, de la nature, ... Bref, une belle façon de joindre l'utile à l'agréable !

Gratuit

#### Appel aux graines !

C'est le moment ! Vous avez récolté les graines de vos fleurs et de vos légumes, vous les avez mises de côté et/ou vous avez un surplus ? N'hésitez pas à les apporter à la grainothèque de façon à partager avec d'autres passionnés de jardinage, vous ferez des heureux(es).

## 21 JUIN à 20h SOIRÉE JEUX « DANS MA VALISE »



J'ai mis dans ma valise de petits jeux pour m'amuser à la plage, au camping, dans l'auto ou pendant l'apéro. Simples, petits, faciles à comprendre, ils seront parfaits pour animer vos vacances !

3€ - inscription obligatoire – ados à partir de 12 ans & adultes



# NOUVEAUTÉS ET COUP DE CŒUR



## La lumière du bonheur Eric-Emmanuel SCHMITT

Dans ce quatrième volume de « La traversée des temps », Noam, héros immortel qui traverse l'histoire de l'humanité, arrive en Grèce ancienne. Il fait la connaissance de Daphné, une jolie Athénienne qui veut l'épouser. Xanthippe, la soeur de cette dernière, s'oppose fermement à cette union car elle ne veut pas d'un métèque dans leur famille. Noam, qui n'est pas citoyen, doit s'intégrer à la vie de la cité pour participer à son effervescence.



## Duel Frank LEDUC

La disparition de deux cars scolaires transportant plus de soixante enfants vers leur classe de neige suscite de nombreuses questions. Alors que le mystère vire au complot, l'un des véhicules réapparaît à Montpellier, vide, ne contenant que le téléphone d'un élève avec un message donnant un rendez-vous le soir même. A l'heure dite, un homme appelle et exige de parler avec la capitaine Tania Sorel.



## Cinq cœurs en sursis Laure MANEL

Ils sont cinq membres d'une même famille. Ils sont fille, fils, mari, mère et soeur de Catherine. C'était une famille (comme les autres)... jusqu'à ce que l'arrestation de Catherine bouleverse tout. Mais que devient une famille après l'irréparable ?



## Du côté sauvage Tiffany MCDANIEL

Soeurs jumelles à la chevelure rousse, Arc et Daffy sont inséparables. Ensemble, elles fuient un quotidien sordide en se créant un monde imaginaire. Mais la réalité familiale et les fantômes qui les hantent finissent par les rattraper. Devenue adulte, Arc se débat avec ses souvenirs lorsque le corps d'une femme est retrouvé dans la rivière. D'autres cadavres apparaissent bientôt.



## Le passager d'Amorceur Armel JOB

En 1988, dans la vallée de l'Aisne, le cadavre de Grâce Modave est découvert au pied d'une falaise, près de sa villa isolée. Si les gendarmes concluent rapidement à un suicide, les agissements du veuf, Maurice Modave, dit Momo, ancienne star du football local et gérant d'un magasin de chaussures, ainsi que sa relation fusionnelle avec sa mère, alimentent le mystère.

COUP DE  
CŒUR

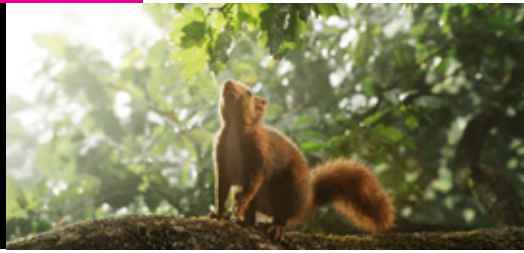


## Les parts oubliées Charmaine WILKERSON

Dans son testament, Eleanor exprime sa dernière volonté à ses enfants Byron et Benny, celle de les voir réunis autour d'un traditionnel gâteau noir en écoutant la série d'enregistrements audio qu'elle a laissés. Tandis que le frère et la soeur découvrent les secrets et les silences de leur famille, le lecteur ne pourra pas lâcher ce premier roman fascinant et très réussi sur l'héritage, le déracinement, le racisme et le deuil.

Réservations : 04/382.29.67 | info@  
foyer-culturel-sprimont.be ou en ligne via  
le site foyer-culturel-sprimont.be

MAI 2024



## Jeune public

Les Ptit's Aprèm...du théâtre/danse - « Sur le chemin, j'ai ramassé des cailloux » – de 2.5 à 8 ans

**Mercredi 1 mai 2024 à 14h & 17h + atelier à 15h**

Par le Collectif Les Alices

Entrons dans la grotte et asseyons-nous en cercle. Il y a des ombres et de la lumière, la chaleur du feu, des cailloux, des roulements et des froissements, des cris d'animaux, des murmures d'ici et d'ailleurs, de la danse, de la poésie. Un moment doux et intime à partager en famille, en confiance, hors du temps. Une proposition pépite pour un voyage au pays doux et candide de l'enfance.

Séance de 14h : < les 4-8 ans

Séance de 17h : < les 2,5-4 ans (durée plus courte)

Prévente : 7€ - PAF : 8€ | Prix Ligue des familles : -1€ sur présentation de la carte de membre

**Atelier parents-enfants à 15h : « Des cailloux tout doux et pleins de couleurs »** | PAF : 2€ par duo - Nombre de place limité - Réservations indispensables par téléphone.

Les Ptit's Aprèm...du cinéma « LE CHENE » - Dès 5 ans

**Mercredi 8 mai 2024 à 15h**

France | 2021 | 80' | Un film de Laurent CHARBONNIER et Michel SEYDOUX

Il était une fois l'histoire d'un chêne, vieux de 210 ans, devenu un pilier en son royaume. Ce film d'aventure spectaculaire rassemble un casting hors du commun : écureuils, balanins, geais, fourmis, mulots,... Tout ce petit monde vibrant, vrombissant et merveilleux scelle sa destinée autour de cet arbre majestueux qui les accueille, les nourrit, les protège de ses racines jusqu'à sa cime. Une ode poétique à la vie où la nature est seule à s'exprimer.

La projection est suivie d'un goûter offert à toute la famille

Prévente : 5€ - PAF : 6€ | Prix Ligue des familles : -1€ sur présentation de la carte de membre

## Concert

« AMLOU » Jazz-Soul

**Vendredi 10 mai 2024 à 20h15**

AMLLOU est un duo instrumental créé en 2021 entre les mains d'Antoine Dawans à la trompette et Mohamed Dziri à la guitare. Né de leur complicité évidente, le projet se veut minimaliste, intime et chaleureux. Les mélodies sont attachantes et ciselées, les grooves chaloupés. Un cocon reconfortant aux nombreuses inspirations puisées essentiellement dans la chanson, la soul, le jazz mais

aussi la pop, rendant le duo tout aussi mélodique qu'inclassable. De toute évidence, un savoureux et doux mélange à découvrir et partager entre ami.es. AMLLOU en profitera pour dévoiler les nouveaux titres, enregistrés fin 2023.

« Antoine et Mohamed sont de talentueux musiciens que vous avez déjà probablement entendus ou vus dans d'autres projets. Ils nous proposent ici un moment essentiel, suspendu, entre musique très écrite et espaces d'improvisation »

PAF : 15 € - prévente : 13€ - Etudiant : 7€ - art 27 : 1,25€  
En collaboration avec les jeunes musicales de Liège



## Évènement

### Les 18, 19 et 20 mai : Parcours d'Artistes Chaudfontaine - Sprimont - Trooz



Des dizaines d'artistes et autant d'ateliers seront à découvrir sur nos trois communes.

Amateurs ou professionnels, ces passionnés présenteront leurs univers pour votre plus grand plaisir. Une exposition collective, regroupant une œuvre de chacun.e, se tiendra quant à elle au Source O'Rama, lieu culturel par excellence de la commune-hôte de cette année, Chaudfontaine.

Vous pourrez la visiter les trois jours du long week-end de Pentecôte, entre 14h et 19h.

Le Parcours se veut un réel moment d'échanges, de partages et de découvertes. Laissez-vous donc gagner par la frénésie créatrice de vos talentueux voisins !

*Une organisation des Echevinats de la Culture de Chaudfontaine, Sprimont, Trooz et des Foyers culturels de Chaudfontaine et de Sprimont. Avec le soutien du GREOVA, de la Province de Liège et de son Service des Affaires Culturelles.*

Retrouver la liste des artistes participants sur le site <https://www.pacst.be/> ainsi que sur le dépliant du Parcours disponible à l'accueil du Foyer culturel ou de l'administration communale.



## Théâtre

### Dimanche 26 mai à 15h - dans le cadre du « PRINTEMPS AU NATUREL »

« Des actions pour la nature, l'environnement et le vivant ». Trois partenaires s'associent pour vous proposer deux activités dans le cadre du « Printemps au Naturel ». Découvrez le programme complet des actions menées en Wallonie sur : <https://printempsaunaturel.be/>

#### « Six pieds sous l'herbe » - dès 12 ans - Gratuit

«Bon d'accord on ne choisit pas toujours sa mort, mais si on pouvait au moins choisir son cimetière, vous opteriez pour quoi vous ? Du béton ou de l'herbe ?». Six pieds sous l'herbe, c'est l'histoire d'un fossoyeur qui vous raconte les bienfaits de la nature dans les cimetières avec humour et poésie et vous aide à apprivoiser la mort avec plus de respect et de beauté.

La représentation sera suivie d'un échange sur les questions abordées au cours du spectacle et le service Environnement sera présent pour mettre en lumière le travail amorcé chez nous, où cimetières minéraux laisseront bientôt la place à ceux végétalisés, alliant pelouses, prairies fleuries et hôtels à insectes.

Spectacle de l'asbl Ecoscénique, interprété par Frédéric JOMAU.

*En partenariat avec le service environnement de la Commune.*



**RAPPEL : Jusqu'au 26 mai 2024 : Exposition Photo Natagora Pays Chantoire**

## Mérite sportif

Retour sur le mérite sportif 2024 qui s'est déroulé le vendredi 15 mars. Félicitations à tous les lauréats des différents trophées. Félicitations également au club Be Fly pour leurs différentes démonstrations lors de cette cérémonie.



### Trophée de l'échevin des sports :

1. NOAH EPUTA : Noah a commencé le tennis à l'âge de 3 ans. 2023, une année exceptionnelle pour lui: Vice-champion de Belgique, Champion francophone et de nombreux tournois remportés !
2. MIA JULIN
3. HUGO FROGNIER

### Trophée individuel :

1. LIONEL VUJASIN : Lionel est un cycliste eSport de haut-niveau. Son palmarès comprend entre autres trois victoires à la Première Leage Zwift, le titre de champion du Zwift GP et une médaille de bronze à l'Olympic eSport Week de Singapour.
2. GILBERT ANDIREN
3. MALO DETROOZ

### Trophée collectif :

1. U14 HC SPRIMONT : L'équipe U14 du Handball Club de

Sprimont coachée par Thierry Dubuc a décroché le titre de vice-champion de Belgique en ayant remporté les 22 rencontres du championnat et la finale francophone. Lors de la finale nationale, c'est aux tirs aux buts que malheureusement l'équipe s'inclina 33-31.

2. P1 DAMES BC SPRIMONT
3. M7 TC TULTAY
4. D25 TC TULTAY
5. D1
6. D6

### Prix du Fair-Play :

1. BC SPRIMONT : Cette année, le club a mis à l'honneur ses différents jeunes arbitres qui ont suivi une formation à l'arbitrage en interne au service des équipes. C'est ainsi que plusieurs d'entre eux donnent de leur temps dans un rôle qui n'est pas toujours le plus facile. Le plus jeune d'entre eux, 10 ans seulement, dirige des rencontres jusqu'au U18 avec sérieux.

## Salon des sports 2024

Rendez-vous le dimanche 30 juin de 10H à 16H sur le site de l'école de Louveigné pour venir découvrir ou redécouvrir les différentes disciplines sportives proposées sur la commune de Sprimont.

Au programme cette année :

- Initiations sportives pour tous
- Démonstrations par nos clubs sprimontois
- Tournoi de Molkky
- Tournoi de basket en 3VS3
- Le départ du Jogging des P'tits Loups [courses pour tous les âges et dès la maternelle]

Il y aura également une petite restauration et un bar afin de vous désaltérer. N'hésitez pas à venir passer un moment convivial entre amis ou en famille. Retrouvez toutes les informations sur le site de la commune.

Renseignements : [csli.sport@sprimont.be](mailto:csli.sport@sprimont.be)





## Un job d'été à la Commune, ça te tente !

Rejoins le Projet «Été Solidaire, Je Suis Partenaire»



La commune de Sprimont t'invite à participer à un été passionnant et solidaire, soutenu par la Région wallonne. Sous le slogan «Été Solidaire, Je Suis Partenaire», cette initiative te propose de t'investir dans des travaux bénéfiques pour la communauté tout en participant à des activités à vocation sociale.

Deux périodes sont disponibles pour cette expérience unique :

- Du 8 au 19 juillet 2024
- Du 5 août au 16 août 2024

Tu auras l'opportunité d'accompagner certaines équipes d'ouvriers communaux dans leurs tâches quotidiennes tels que le jardinage, la peinture, l'entretien des bâtiments et des espaces publics.

Tu pourras également participer à certains projets de Sprimont services comme la rénovation de meubles, les repas à domicile, les petits travaux chez les personnes fragilisées, ...

### Comment Participer ?

Si tu résides à Sprimont et que tu es dynamique, motivé et à la recherche d'un emploi étudiant cet été, cette opportunité est faite pour toi ! Envoie ta candidature avant le 24 mai 2024 par voie postale ou par email, en joignant ton CV et une lettre de motivation.

Adresse Postale :

Administration communale de Sprimont  
Plan de Cohésion Sociale, Jérôme Delrez  
Rue du Centre, 1 - 4140 Sprimont  
Adresse Email : pcs@sprimont.be

Pour toute question ou information supplémentaire, contacte Jérôme Delrez du Plan de Cohésion Sociale au 0472/863581 ou par email à pcs@sprimont.be. Cette action est menée en partenariat avec le CPAS.

Ne manque pas cette occasion de vivre un été solidaire et enrichissant à Sprimont !

### Stage et séjour d'été ados - MJ Sprimont

#### Séjour Aventurier (Résidentiel)

Du 9 au 12 juillet – De 10 à 14 ans - Prix : 100€  
Tu as le goût de l'aventure ? Le chromosome de Robinson Crusoé? Embarque ton matos de survie pour 4 jours d'aventure inoubliable ! (Tentes fournies)

#### Stage Récupart

Du 15 au 19 juillet – De 12 à 16 ans - Prix : 65€  
Découvre la richesse créative d'objets destinés aux ordures : construction, détournements, customisation, ... Petites mains créatives, c'est ici que ça se passe!

#### Stage média : Fakenews et bobard

Du 22 au 26 juillet – De 13 à 18 ans – Prix : 65€  
Action médias Jeunes nous emmènera dans les tréfonds de la construction d'une information, seras-tu capable de déjouer le vrai du faux?

#### Séjour + 14 ans (Résidentiel)

Du 5 au 9 août – A partir de 14 ans - Prix : 150€  
Séjour surprise en Belgique axé sur le bien-être et la découverte culturelle.

Infos et inscriptions par téléphone au 04/382.42.33 ou par mail : info@mjsprimont.be

### KIDS HOLIDAYS Commune de Sprimont - 2,5 ans à 12 ans



« A l'époque de nos parents » - Du 29/07 au 2/08 (5 jours) | « Zoom sur les merveilles du monde » - Du 5/08 au 9/08 (5 jours) | « Jumanji » - Du 12/08 au 16/08 (4 jours).

Activités multidimensionnelles et diversifiées : grands jeux, bricolages, ateliers culinaires, randonnées, sport, autour du thème de la semaine | groupe Baby : Accueil – M1 – 24 places | groupe Mini : M2 – M3 – 24 places | groupe Kids : P1-P2-P3 – 24 places | groupe Maxi : P4-P5-P6 – 24 places.

De 9H à 16H | Garderie gratuite dès 7H30 et jusqu'à 17H30 | **Prix 5 jours** : 45€ pour le 1<sup>er</sup> enfant et 40€ pour les suivants d'une même famille – réduction d'1€/jour pour les habitants de Sprimont (40€/35€). **Prix 4 jours** : 36€ pour le 1<sup>er</sup> enfant et 32€ pour les suivants d'une même famille – réduction d'1€/jour pour les habitants de Sprimont (32€/28€) | **Lieu** : Ecole communale de Louveigné – rue du Pérréon, 83 – accès au parking de l'école rue Doyard.

**Ouverture des inscriptions** lundi 13/05 à 10H pour les enfants qui habitent Sprimont ou qui y sont scolarisés – mardi 21/05 à 10H pour les autres enfants – **Inscription en ligne** via le « portail parents » : <https://sprimont.guichet-citoyen.be/portail-parent/> | **Infos** : Céline GEORGES – 04/267 09 93 – [celine.georges@sprimont.be](mailto:celine.georges@sprimont.be)



### ASBL Les mouflets - 2,5 à 8 ans - Intégration d'enfants à besoins spécifiques



« Promenons-nous dans les bois » - Du 8/07 au 12/07 | « La ronde des légumes » - Du 15/07 au 19/07 | « As-tu vu la vache ? » - Du 29/07 au 2/08 | « Coucou hibou » - Du 5/08 au 9/08 | « Les petits poissons dans l'eau » - Du 19/08 au 23/08.

Activités créatives, culinaires, ludiques, grands et petits jeux. Animations adaptées aux âges des enfants et en lien avec le thème de la semaine | structure verticale – 16 places.

De 9H à 16H | Garderie gratuite dès 8H et jusqu'à 17H | **Prix** : 90€ | **Lieu** : Les mouflets, rue de l'Esplanade, 19 – 4141 Louveigné.

**Ouverture des inscriptions** le lundi 15/04 à 8H – **Inscriptions** par mail uniquement : [lesmoufletsasbl@gmail.com](mailto:lesmoufletsasbl@gmail.com)

### Ocarina – 3 à 12 ans



Du 08/07 au 19/07 | Des activités pour stimuler l'imagination, favoriser l'apprentissage et créer des souvenirs magiques. Chaque journée est remplie de surprises et d'activités palpitantes ! Des volontaires formés animeront vos enfants et leur offriront un éventail d'activités adaptées à leur âge et à leurs intérêts.

De 9H à 17H | Garderie dès 8H15 et jusqu'à 17H30 | **Prix** : 80€ | **Lieu** : Ecole communale de Lincé – Rue de l'Enseignement, 5 – 4140 Sprimont.

**Inscriptions** via le site [www.ocarina.be](http://www.ocarina.be) | **Infos** : Fanny DEBATTY-GONCE – 04/ 221 74 41 – [liege@ocarina.be](mailto:liege@ocarina.be).

### Yali CLUB – « Multisports indoor et outdoor » – 4 à 8 ans



Du 22/07 au 26/07 | Activités sportives (intérieures et extérieures), bricolages, cuisine et sortie sur

le thème de la nature encadrées par des moniteurs diplômés.

De 9H à 15H30 | Garderie gratuite dès 8H et jusqu'à 17H | **Prix** : 95€ pour le 1<sup>er</sup> enfant et 85€ pour les suivants d'une même famille | **Lieu** : Hall sportif de Louveigné à l'école communale de Louveigné – accès au parking par la rue Doyard – 4141 Louveigné.

**Inscriptions** via l'adresse mail : [yaliclub.infos@gmail.com](mailto:yaliclub.infos@gmail.com). Inscrire nom, prénom et date de naissance | **Infos** : Fabienne DE SEILLE – 0472/ 438 299

### P'tits Pious en musique – CSLI – 2,5 à 5 ans



Du 08/07 au 12/07

| initiation sportive (danse, gym, cirque, etc.) psychomotricité – atelier bricolage et cuisine | Groupe 1 : 2,5 ans à 3,5 ans | Groupe 2 : 4 à 5 ans.

De 9H à 16H | Garderie gratuite dès 7H30 et jusqu'à 17H30 | **Prix** : 85€ | **Lieu** : Hall Sportif de Louveigné – accès au parking rue Doyard – 4141 Louveigné.

**Inscriptions** via la plateforme d'inscription en ligne – lien accessible via le QR code, la page Facebook ou le site de la commune | **Infos** : 04/ 267 60 37 ou [csli.sport@sprimont.be](mailto:csli.sport@sprimont.be)



### Sprimont Sport Aventure CSLI - 6 à 12 ans



Du 08/07 au 12/07 et

du 19/08 au 23/08 |

Course d'orientation – pêche – construction de cabane – tir à l'arc – multisports | Groupe 1 : 6 à 8 ans | Groupe 2 : 9 à 12 ans.

De 9H à 16H | Garderie gratuite dès 7H30 et jusqu'à 17H30 | **Prix** : 90€ | **Lieu** : Site du Tultay – rue du Néronry, 15 – 4140 Sprimont.

**Inscriptions** via la plateforme d'inscription en ligne – lien accessible via le QR code, la page Facebook ou le site de la commune | **Infos** : 04/ 267 60 37 ou [csli.sport@sprimont.be](mailto:csli.sport@sprimont.be)





## Stages - Vacances de Printemps 2024

## Cali Sport – 3 à 12 ans



« Apprentissage vélo (3 à 5 ans – apporter vélo et casque) et multisports nature (6 à 12 ans) » - Du 08/07 au 12/07 – **Lieu** : Ecole communale de Louveigné – rue du Pérréon, 83 – accès au parking par la rue Doyard | « Eveil sportif (3 à 5 ans) et multisports (6 à 12 ans) » - Du 05/08 au 09/08 – **Lieu** : Ecole communale de Sprimont Centre – Pl. Joseph Wauters, 15.  
De 9H à 16H | Garderie gratuite dès 8H et jusqu'à 17H | **Prix** : 90€

**Inscriptions et infos** par mail [cali.sport@outlook.be](mailto:cali.sport@outlook.be) (inscrire nom, prénom et date de naissance) ou par téléphone : 0497/ 84 61 76.

## Onelife sport – 3 à 12 ans



Semaines : Du 08/07 au 12/07, du 15/07 au 19/07, du 12/08 au 16/08, du 19/08 au 23/08 | 3 à 5 ans : Psychomotricité et éveil créatif | 6 à 8 ans : Multisports et ateliers créatifs | 9 à 12 ans : Multisports et découverte « sports nouveaux ».

De 9H à 16H | Garderie payante (2€ par garderie) dès 8H et jusqu'à 17H | **Prix** : 5 jours : 85€ et 4 jours : 75€. Réduction de 10€ pour les enfants membres du club ou à partir du 2<sup>ème</sup> enfant d'une même famille | **Lieu** : Ecole communale de Sprimont Centre – Place Joseph Wauters, 15 – 4140 Sprimont.

**Inscriptions** par mail [mk.onelife@gmail.com](mailto:mk.onelife@gmail.com) | **Infos** : Kelly MARTINS – 0496/ 66 41 84.

## Royal Sprimont Banneux – Football



Du 15/07 au 19/07 et du 05/08 au 09/08 | De 9H à 16H | Garderie gratuite dès 8H et jusqu'à 17H | **Prix** : 90€ | **Lieu** : Stade du Tultay – rue Neronry, 11 – 4140 Sprimont

**Inscriptions** via le site [www.rfcb-spri-](http://www.rfcb-spri-)

[mont.be/stage24](http://mont.be/stage24) | **Infos** : Marc LERUTH – 0495/ 21 57 81 – [sec-retariat.rfcbs@gmail.com](mailto:sec-retariat.rfcbs@gmail.com).



## Speech Splash – Éveil à l'anglais et tennis – De 4 à 8 ans



« Lost Island » - Du 22/07 au 26/07 | « Going camping » - Du 19/08 au 23/08 | D'une part, découverte en petit groupe de la musicalité de cette langue au travers d'activités ludiques : comptines, chansons, jeux, contes et d'autre part, activité tennis encadrée par Tennissimo.

De 9H30 à 16H | Garderie dès 8H30 et jusqu'à 17H30 | **Prix** : 130€ | **Lieu** : Tennissimo, rue du Grand Bru, 20 – 4140 Sprimont.

**Inscriptions** en ligne sur [www.speech-splash.odoo.com](http://www.speech-splash.odoo.com) | **Infos** : Jennifer MAUS – 0496/ 08 14 04 – [info@speech-splash.be](mailto:info@speech-splash.be)



## Sport Fun Activ – 2,5 à 12 ans



Du 08/07 au 12/07 et du 19/08 au 23/08 | 2,5 à 4 ans : Psychomotricité et éveil créatif – **Prix** : 90€ | 5 à 7 ans : Multisports et activités diverses - **Prix** : 90€ | 5 à 7 ans : Danses et activités diverses - **Prix** : 90€ | 5 à 7 ans : Robotique et multisports - **Prix** : 12€ | 8 à 12 ans : Multisports et activités diverses - **Prix** : 90€ | 8 à 12 ans : Robotique et multisports - **Prix** : 120€ | 8 à 12 ans : Danses et activités diverses - **Prix** : 90€ | réduction de 10€ pour les enfants suivants vivant sous le même toit | Activités animées par des moniteurs diplômés.

De 9H à 16H | Garderie gratuite dès 7H30 et jusqu'à 18H | **Lieu** : Salle Devahive – rue d'Esneux, 26 – 4140 Sprimont | **Inscriptions et infos** : 0479/ 93 43 80 ou [sportfunactiv@gmail.com](mailto:sportfunactiv@gmail.com)

Tennis Club du Tultay  
À partir de 6 ans

Du 12/08 au 16/08 (4 jours) et du 19/08 au 23/08 | Leçons de tennis données par des

professeurs formés et agréés par l'AFT. De 9H à 16H | Garderie dès 8H et jusqu'à 17H | **Prix** : 5 jours 120€ et 110€ pour les membres du club. 4 jours : 96€ et 88€ pour les membres du club | **Lieu** : Tennis Club du Tultay – rue de Neronry, 19 – 4140 Sprimont.

**Inscriptions** sur le site [www.tctultay.be](http://www.tctultay.be) | **Infos** : 0494/ 18 33 66 – [info@tctultay.be](mailto:info@tctultay.be)



## Be Fly – 100 % Be Fly – 5 à 12 ans



Du 29/07 au 02/08 | Pompage (jazz, hip hop, manipulation de pompoms), cheerleading (gymnastique, sauts, stunts, pyramides), gymnastique rythmique (manipulation d'engins, souplesse, renforcement musculaire) | Groupe 1 : 5 à 8 ans – Groupe 2 : 9 à 12 ans.

De 9H à 16H | Garderie gratuite (sur demande) dès 7H30 et jusqu'à 17H30 | **Prix** : 85€ | **Lieu** : Hall sportif de Sprimont – rue Joseph Potier 15.

**Inscriptions** via le site <https://befly-sprimont.be> dès le 13 mai | **Infos** : Emilie GUILLAUME – 0492/ 85 23 48 - [infos@befly-sprimont.be](mailto:infos@befly-sprimont.be)

HC Sprimont – Initiation au Handball  
5 à 11 ans

Du 19/08 au 23/08 | Groupes de 3 niveaux différents | De 9H à 16H | Garderie gratuite dès 8H et jusqu'à 17H | **Prix** : 80€ | **Lieu** : Hall sportif de Sprimont – rue J. Potier, 15.

**Inscriptions** par mail [thierry.dubuc@gmail.com](mailto:thierry.dubuc@gmail.com) | **Infos** : Thierry DUBUC – 0474/ 229 096.



### Rallye pédestre

Le Plan de Cohésion Sociale vous propose une activité famille, gratuite, le dimanche 26 mai à Sprimont Centre.

Le départ est proposé entre 10h et 11h à l'Administration communale de Sprimont (rue du Centre 1). Le parcours de +/- 5 km (non adapté aux poussette et PMR) sera jalonné de petites énigmes et jeux pour toute la famille. Petites gourmandises à l'arrivée.

Infos : Plan de Cohésion Sociale : [pcs@sprimont.be](mailto:pcs@sprimont.be) ou 04/382.43.65

## Enseignement

### Ecole communale de Florzé

Tout a commencé par une vente de vin pas comme les autres... En effet, le Comité scolaire de l'école de Florzé ne fait jamais les choses à moitié ! Avec le soutien enthousiaste de l'équipe éducative, ils ont géré de main de maître tout le processus : mise en bouteille, bouchonnage, et étiquetage avec une appellation de choix.



Le succès fut au rendez-vous au niveau des ventes, mais pas seulement ! L'ambiance aussi amicale que chaleureuse que ce projet a créée nous laissera pour longtemps de très beaux souvenirs.



Il était important aux yeux du Comité scolaire que cette vente bénéficie rapidement aux enfants. C'est ainsi que toute l'école maternelle de Florzé a pu vivre une semaine entière d'immersion dans le monde du Cirque.

Accompagnés des enseignantes et de professionnels venus les initier aux arts de la jonglerie et des acrobaties, les enfants ont clôturé ces 5 jours de magie par un spectacle où, costumés et grimés comme de vrais artistes, ils ont pu présenter leurs prouesses aux parents et amis conviés sous le grand chapiteau.

Ce projet illustre bien la dynamique qui représente l'école maternelle de Florzé : une collaboration efficace et joyeuse entre l'équipe éducative et le Comité scolaire, ainsi que la richesse des apprentissages partagés par tous les enfants, quel que soit leur âge.

Si vous êtes curieux d'en découvrir plus sur notre petite école, n'hésitez pas à nous rendre visite !



## Maurice Bar, sculpteur lincéen

En 1968, Yves Dechamps mettait à l'honneur un sculpteur de chez nous : Maurice Bar. En effet, commande avait été passée au sculpteur par la section des Combattants d'Esneux de réaliser, dans le petit granit, le buste du Roi Albert portant un casque.

### Origines de Maurice Bar

La famille Bar compte quatre générations de tailleurs de pierre dont le dernier de cette lignée, Maurice Bar est né en 1917. Après son apprentissage à l'école industrielle, il débute sa carrière professionnelle dans l'atelier familial aux côtés de son père Alphonse. Père et fils travailleront en partenariat pendant de nombreuses années. Certaines œuvres, comme le « Calvaire de Bawepuce », seront réalisées en commun et signées Alphonse BAR & fils. Maurice poursuivra sa formation artistique en suivant les cours de l'Académie de Liège. À vingt-deux ans déjà, il réalise un médaillon en marbre blanc à l'effigie du poète wallon Henri Simon. Cette œuvre se situe sur le monument inauguré le dimanche 30 juillet 1939 en hommage à « noss' grand scriyeu wallon » qui a vécu longtemps à Lincé.



À l'aide d'une massette, d'un burin, d'une pointe et d'une boucharde, l'artisan entama la longue tâche de dégrossissement : environ 600 kg de petit granit durent être enlevés.

La difficulté réelle apparut au cours du travail de précision et particulièrement lors de la taille du casque et du col relevé du manteau. 150 heures furent nécessaires pour mener à bien cet ouvrage.

On voit ci-dessous Maurice Bar en train de sculpter le buste du roi Albert.



Bas-relief représentant Henri Simon

### Réalisation du buste royal

Maurice Bar a tout d'abord pris contact avec le Musée de la Dynastie à Bruxelles qui lui a permis d'emprunter un buste du monarque en plâtre. Avec sa fille Sylvia, ils moulèrent un casque en matière plastique.

Ensuite, un bloc de petit granit de 95 cm de haut, 50 cm d'épaisseur et 65 cm de large, d'un poids de 900 kg fut amené sur le chantier du sculpteur.

Sur le cimetière de Sprimont, on peut voir une autre sculpture qui s'intitule « La jeune fille ».



## L'Arbre à Papy'On : De 18 à 99 ans (et plus ?)

L'Arbre à Papy'on accueille les citoyens sprimontois de tout âge désireux de créer du lien.

### Atelier créatif

C'est bien connu, les activités manuelles participent au bonheur. Au-delà d'un sentiment extrêmement gratifiant, elles permettent de calmer notre flot de pensées en se concentrant uniquement sur nos gestes ! Venez nous rejoindre pour partager un moment de convivialité et de bricolages en tous genres.

Date et heure : 1<sup>er</sup> et 3<sup>ème</sup> mardis de 13h30 à 16h30, et les 2<sup>ème</sup> et 4<sup>ème</sup> mardis de 9h30 à 16h30.

### Atelier d'art-thérapie

Besoin de vous accorder du temps ? De vous reconnecter à la joie ? Les diverses expériences de vie comme le stress, les changements, les deuils, peuvent nous éloigner de qui nous sommes et nous faire perdre le sens de notre vie. L'art-thérapie associe diverses techniques dont l'écriture, le collage et le dessin, et invite à nous reconnecter à notre nature profonde.

Intervenante : Nathalie LEGRAND, infirmière et art-thérapeute, vous propose des ateliers de transformation créative pour aller à la rencontre de vos ressources.

Date et heure : les 1<sup>er</sup> et 3<sup>ème</sup> mercredis de 13h30 à 16h.

Les mercredis de 10h à 12h : **atelier de danse en ligne**

Le 15 mai : **journée bien-être avec les élève de l'école Pluri-Elles**

Le 6 juin : **atelier floral** « Je réalise une composition estivale » en collaboration avec Hors Saison ;

**Prochains ateliers Wallon** : 21 mai et 18 juin

**Prochains ateliers « papote-thématique » avec les psychologues :**

- 3 et 17 juin : le sommeil (complet)

- 1 et 15 juillet : les pensées négatives

Possibilité de s'inscrire sur liste d'attente.

Inscriptions obligatoires et places limitées !

Informations et inscriptions : au 04/267.68.95 ou au 04/382.43.03 ou par mail [manuela.desousa@sprimont.be](mailto:manuela.desousa@sprimont.be) ou [valentine.willemsen@sprimont.be](mailto:valentine.willemsen@sprimont.be)

Arbre à Papy'On, rue du Pérréon 85 à Louveigné

## Aînés

Èt bin vola, mès djins, nosse binamèye Marîye nos-a qwité. Èle nos-a fê't 'ne bèle keûre tot 'nn'alant sins rin dîre, sins fé nou brut... Ossi, dji m' f'rè l'intèrprète di tos lès pinsionés po lî adrèssi cès quéques mots :



Il n'y a pas de paroles pour exprimer ce que nous ressentons face à ton départ. Aujourd'hui, nous sommes orphelins d'une personne intègre, aimante, souriante et dès côps qu'i-n-a, mins çoula n'èst nou triviès, adon... Pendant des années tu as tout donné pour les 3 X 20. Tu resteras dans la mémoire et dans le cœur de tous ceux qui ont bénéficié de ton dévouement. Après v's-aveûr télemint ocupé dès-ôtes, vos-avez bin mèrité di v' rispwèzer.

De la Commission Communale Consultative des Aînés, par Marie Demblon et Georges Maquinay.

### MARCHES DES SENIORS

15 mai : Chanxhe - Départ 14h cour de la salle A. Modave. Un goûter vous est proposé par les bénévoles au prix de 2€.

19 juin : Marche de clôture ! Informations à venir sur les réseaux sociaux et le site de la commune de Sprimont.

Contact : Valentine WILLEMSSEN : 04/382.43.03

### APRÈS-MIDI PAPY'ON

Le samedi 1<sup>er</sup> juin, rendez-vous à la salle «André Modave» à Chanxhe, rue Rodolphe Bernard 22, pour l'après-midi Papy'on ! Cette année, nous nous retrouverons pour un spectacle, suivi d'un goûter à partager entre Seniors.

Après-midi gratuite - Nombre de places limité. Réservation obligatoire au 04/382.43.03 ou par mail [valentine.willemsen@sprimont.be](mailto:valentine.willemsen@sprimont.be) - Possibilité de faire appel gratuitement au taxi social (04.367.42.20)



### Accueil des jumelés français (Louveigné-Le Perréon) du 9 au 12 mai

Le 30 avril 1970, il neigeait. Quarante-cinq habitants de Le Perréon arrivaient à Louveigné pour la première fois ...

Le Perréon, village de 850 habitants en 1970, blotti dans les vignes dont le cépage «Gamay» donne cet excellent vin : le Beaujolais. Cette commune est située au pied des monts du Beaujolais (très joli) à une dizaine de kilomètres de l'autoroute de Macon et Villefranche-sur-Saone, soit à 622 km de Louveigné.

C'est l'ébéniste local, Jean Rousselle (meubles éternels) qui, le premier, jeta le pont de l'AMITIE : il campa un jour comme par hasard près de Le Perréon, l'envie lui prit de parler avec les vigneron. Le Beaujolais et les caveaux firent le reste. Une délégation du comité des Commerçants Réunis de Louveigné, présidée par Lucien Léonard (le boulanger) se rendit à Le Perréon, c'était en 1969. Albert Meunier, Président de la Cave Coopérative de Le Perréon mena à bien tous les contacts. Sa sensibilité et son sens de l'organisation convainquirent les Louveignétois présents. Le jumelage était né.

Voilà maintenant plus de 50 ans que se sont succédés quelques 25 voyages entre Louveigné et Le Perréon sous la conduite des Présidents du Jumelage : Lucien Léonard, Fernand Quitin, Gilbert Garnier, Michel Lambion, Philippe Noiralize, Jacques Verbesselt, la première dame Arlette Frisque et maintenant Jacques Bernard.

Cette année, nous avons la chance d'accueillir nos amis français le jeudi 9 mai, venez nombreux leur faire bon accueil place de l'Eglise à Louveigné dès 16h.



### Clap de fin pour « Windows10 »

Microsoft a pour objectif d'arrêter le support de « Windows10 » d'ici le 14 octobre 2025. Pour vérifier si votre PC est compatible « Windows11 » vous devez télécharger l'application de contrôle d'intégrité de votre PC via le lien : <https://aka.ms/GetPCHealthCheckApp> et lancer l'application.

Si votre PC n'est pas compatible que se passe-t'il ? L'absence de mise à jour de sécurité expose aux attaques informatiques. Vous serez alors contraint d'acheter un nouvel ordinateur ou des mises à jour.

L'atelier d'informatique de Louveigné vous propose une autre solution gratuite : changer « d'operating system », passer à « Linux ». Avec ce système gratuit, on peut consulter ses mails, surfer sur Internet, utiliser un traitement de texte, ...

Avantages : pas besoin d'acheter un nouveau PC, valable même sur un vieux PC, pas besoin d'antivirus.

Nous organiserons prochainement une réunion d'information. Si vous êtes intéressé et que vous souhaitez plus de renseignements, vous pouvez appeler ou envoyer un mail à : Marcel Vermeire : 0486900150 - [ailvgmv@gmail.com](mailto:ailvgmv@gmail.com)  
Ph. Delneuve : 0499946384 - [philippe.delneuve@gmail.com](mailto:philippe.delneuve@gmail.com)

### Le whist en toute convivialité



Depuis plusieurs années, des joueurs de cartes de Sprimont ou de communes avoisinantes se réunissent tous les mardis soir afin de « taper » la carte et passer une soirée de détente des plus agréables.

C'est dans les locaux « Papy'on » au centre de Louveigné que se retrouvent ces passionnés de 19H30 à 22H30 pour une quarantaine de donnees.

Ces soirées sont ouvertes à toutes personnes ayant quelques notions de ce jeu de cartes, sans être spécialement expertes en la matière.

Pour plus d'informations, contacter Gérard HUPPERTS au 04/376.76.38

## Village de la poterie et de la Céramique et Village Récup'Art

### 20<sup>ème</sup> édition du Village de la Poterie et de la Céramique

Pour cette édition anniversaire du «Village de la Poterie et de la Céramique», plus de 50 artistes potiers et céramistes, venant de Belgique, de France, des Pays-Bas, et de Hongrie, participeront à l'événement. Ils présenteront fièrement leur savoir-faire à travers des œuvres uniques et variées.

### Le Village Récup'Art : l'art de demain

Un espace dédié, «Le Village Récup'Art», mettra en avant des artisans spécialisés dans l'UPCYCLING (ou surcyclage). L'upcycling vise à transformer des objets considérés comme déchets en créations de valeur supérieure. Plus de 30 créateurs, conscients de l'impact humain sur l'environnement et l'épuisement des ressources naturelles, seront présents pour démontrer leur talent à travers des créations originales.

### Démonstrations et animations surprises

Cette édition anniversaire réserve de nombreuses démonstrations et animations surprises, telles que cuis-



### Le Marché artisanal de Fraiture

Toujours aussi attendu, le Marché artisanal de la Pentecôte de Fraiture vous accueillera les 19 et 20 mai à partir de 10 h.

Pour le plaisir de chacun, de nombreux artisans présenteront leur savoir-faire, dans le village rendu piétonnier. N'hésitez pas à vous promener parmi eux, vous pourrez ainsi croiser plusieurs animations de rues. Pour le plaisir des oreilles, deux scènes proposeront des groupes connus ou à découvrir. Les gourmands ne seront pas oubliés avec des pains saucisse, des frisées aux lardons, des tartes flambées, ou de la tarte.



sons en direct et performances artistiques. L'événement offre une journée familiale et conviviale, propice à la découverte de l'art de la terre et de la récupération dans une atmosphère unique. Des espaces animations et créations pour les enfants seront également présents.

Programme des Village de la Poterie et de la Céramique et Village Récup'Art :

- Présence de plus de 80 artisans d'origines variées
- Ateliers créatifs pour adultes et enfants
- Démonstrations diverses - créations en live !
- Animations musicales
- Petites restaurations

[www.5joursfart.be](http://www.5joursfart.be) - 0478/768425

<https://www.facebook.com/louveignepoterie>

Venez nombreux passer une journée en famille ou entre amis, plongez dans l'univers fascinant de la poterie, de la céramique, et de l'art de la récupération !



Nous voulons rester une fête accessible à chacun, c'est pourquoi nos prix n'ont pas changé. Pour une entrée de 5 €, vous pourrez découvrir de nombreux artisans et artistes. Parking et toilettes gratuits. Boissons et nourriture à prix démocratique. Au plaisir de vous y rencontrer.

Renseignements 0498 231916



MAI/JUIN 2024



- 17** **EXPOSITION Printemps au naturel** | du 17 avril au 26 mai | [Foyer culturel](#)
- 28** **JOGGING - Gripète di Lincé** | 28 avril à 10h30 | école de Lincé | 12,5 et 6km + courses enfants | Lien pour les inscriptions : [http://www.otop.be/ligripete/inscription/choix\\_inscription](http://www.otop.be/ligripete/inscription/choix_inscription) | PAF : 5€ (5,5km) - 6€ (12,5km), 2€ enfants
- 28** **VILLAGE DE LA POTERIE ET DE LA CÉRAMIQUE** | 28 avril | [voir page 26](#)
- 1** **THÉÂTRE - Sur le chemin j'ai ramassé des cailloux** | 1 mai | [voir page 15](#)
- 3** **APRÈS-MIDI JEUX** | 3 mai | [voir page 14](#)
- 4** **BOURSE AUX PLANTES** | 4 mai de 13h à 17h | Parking C de l'Esplanade de Banneux | échanges, ventes et achats réservés aux particuliers dans une ambiance conviviale | Contact : [eric.wilmet@gmail.com](mailto:eric.wilmet@gmail.com) | Fabienne DELBOUILLE : 0497/05 17 33 | Hélène DAVOISE : 0476/94 34 93
- 8** **CINEMA Le Chêne** | 8 mai | [voir page 16](#)
- 10** **CONCERT Amlou** | 10 mai | [voir page 16](#)
- 12** **BROCANTE DES GUIDES ET SCOUTS DE LOUVEIGNÉ** | 12 mai dès 7h30 | Place des Combattants | 10 € l'emplacement | [brocantescouts-guideslouveigne@gmail.com](mailto:brocantescouts-guideslouveigne@gmail.com) - 0471/59.49.02
- 17** **SOIRÉE JEUX "Jeux oubliés"** | 17 mai | [voir page 14](#)
- 18** **LA NUIT DES MUSÉES** | 18 mai | [voir page 11](#)
- 18** **GRAINOTHÈQUE "Tous au jardin"** | 18 mai | [voir page 14](#)
- 18** **PARCOURS D'ARTISTES** | 18-20 mai | [voir page 17](#)
- 19** **MARCHÉ ARTISANAL DE FRAITURE** | 19 et 20 mai | [voir page 26](#)
- 26** **THÉÂTRE Six pieds sous terre** | 26 mai | [voir page 17](#)
- 26** **RALLYE PÉDESTRE** | 26 mai | [voir page 23](#)
- 1** **APRÈS-MIDI PAPY'ON** | 1<sup>er</sup> juin | [voir page 24](#)
- 1** **VOISINONS-NOUS** | 1 juin dès 18h | Maison des Jeunes de Sprimont | Barbecue participatif et Blind test à 20h | Apportez vos aliments à cuire et la MJ vous offre légumes et sauces | réservations au 04/382.42.33 ou [info@mjsprimont.be](mailto:info@mjsprimont.be)
- 2** **CONFÉRENCE « Bonheur, sens de la vie, oufrien que ça » par Alain ERNOTTE** | Asbl La Madoline | 2 juin | Foyer culturel de Sprimont
- 6** **CONFÉRENCE AU CIP** | 6 juin | [voir page 11](#)
- 8** **REPAIR CAFÉ** | Retrouvez des volontaires aux compétences variées pour réparer vos objets | 8 juin de 14h à 17h sur rendez-vous | Arbre à Papy'On à Louveigné | Infos et réservations : [pcs@sprimont.be](mailto:pcs@sprimont.be) ou 04/382.43.66
- 16** **BRUNCH DES COCOTTES** | 16 juin | Balade gourmande et producteurs locaux | Départ de la Ferme Bawepuce à Lincé | 60€ | réservations [lebrunchdescocottes@gmail.com](mailto:lebrunchdescocottes@gmail.com)
- 21** **SOIRÉE JEUX "Dans ma valise"** | 21 juin | [voir page 14](#)
- 30** **SALON DES SPORTS** | 30 juin | [voir page 18](#)

## Naissances

20/02/2024 Arthur MASSAUX  
 06/02/2024 Giulia GROSJEAN  
 15/03/2024 Antoine ALLARD VANSIGHEN

## Mariages

24/02/2024 : GEUENS Daniel et AERTS Elise  
 12/04/2024 : ROCOUR Nicolas et CLASKIN Mélissa

Peintre  
**TIQUET**  
Artisan  
décorateur **Color your life**

*Sublimez  
votre intérieur !*

- Peinture intérieure & décoration (mur, plafond, boiserie, radiateur...)
- Peinture extérieure (façade, corniches, châssis...)
- Revêtements murs & sols (tapisserie, fibre de verre, papier peint...)
- Fournitures & Pose de stores
- Pose de parquets (Quickstep)
- Cloisons,
- Faux plafonds,

**En plus...**  
pour tous  
devis signés

**Profitez  
des conseils  
Gratuits**  
de notre architecte  
d'intérieur !

**1 Coaching  
Déco  
Offert !**

0494.87.34.53  
[thierry-tiquet.be](http://thierry-tiquet.be)

Et aussi...

**Panel  
Stores**

Thierry Tiquet  
0494.87.34.53


# Inter**Marché**

S U P E R

Frais local et  
moins cher !



PARKING AISÉ 

nos PROMOS sur 

**04 382 29 33**

**Ouvert dimanche et jour férié  
toute la journée**